



croix-rouge luxembourgeoise

La Croix-Rouge luxembourgeoise

an

Panorama 2017



dir





Panorama 2017

agir

La Croix-Rouge luxembourgeoise





Sommaire

04

Préface de
Michel Simonis,
directeur général
de la Croix-Rouge
luxembourgeoise

06

Améliorer la
qualité de vie et
l'inclusion sociale
des personnes
fragilisées

08

Protéger et
accompagner
les enfants et
les familles

09

Favoriser
l'épanouissement
de tous les jeunes

10

Prendre soin
des personnes
dépendantes
ou malades

11

Secourir et
sauver des vies

12

Agir pour réduire
la souffrance
dans le monde

14

Les services
de la Croix-Rouge
luxembourgeoise

17

Les 7 principes
de la Croix-Rouge
luxembourgeoise

18

Organisation et
gouvernance



La Croix-Rouge luxembourgeoise a pour mission d'aider les personnes vulnérables à vivre dignement et de manière autonome. En mobilisant la solidarité humaine, ses équipes, exemplaires et responsables, agissent pour secourir les personnes en détresse et prévenir les situations de précarité matérielle, sanitaire et sociale, tant au Luxembourg qu'à l'étranger.



L'année 2017 a été riche en chantiers stratégiques : combattre l'exclusion sociale, adapter notre offre santé, soutenir les jeunes dans leur progression vers l'autonomie et développer notre expertise humanitaire internationale.

Depuis l'arrivée en grand nombre de réfugiés à partir de l'été 2015, nous continuons à renforcer nos efforts d'accompagnement et d'intégration sociale et culturelle. La Croix-Rouge luxembourgeoise a notamment développé son action dans le domaine de l'accès au logement par le biais du service LISKO. Mais la question du logement ne concerne pas uniquement les réfugiés. Qu'il s'agisse de jeunes mères, de personnes sans emploi ou souffrant de longues maladies, ou encore de sans-abri, l'accès à un logement adapté et abordable est un impératif.

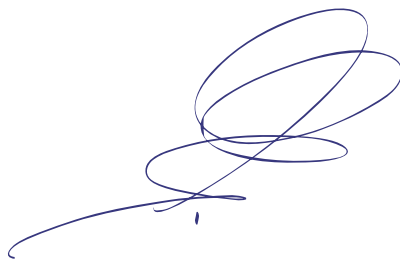
Si l'accès aux soins est un sujet vital pour tout un chacun, la problématique se pose de manière particulièrement aigüe pour les plus vulnérables. La Croix-Rouge et ses services HIV Berodung et Abricœur se sont engagés avec le Ministère de la Santé et les acteurs du domaine de la toxicomanie dans une vaste campagne de dépistage et d'information auprès des personnes à risque. Toujours dans le domaine de la santé, le Centre de Convalescence de Colpach est devenu, depuis avril 2018, un établissement hospitalier de réhabilitation post-oncologique et physique.

Dans le cadre de l'entrée en vigueur au 1^{er} janvier 2018 de la réforme de l'Assurance Dépendance, nous avons travaillé à l'adaptation et l'optimisation de nos services afin de pouvoir absorber la hausse des coûts tout en conservant le niveau de qualité de nos prestations.

Concernant le soutien aux plus jeunes, nous avons inauguré l'extension du Centre thérapeutique Kannerhaus Jean, qui propose un accompagnement psychothérapeutique et psychopédagogique aux enfants en souffrance psychique. Cette année, l'ouverture d'un internat viendra compléter l'offre du centre.

Sur le plan international, en plus des interventions d'urgence et des coopérations à long terme, nous assumons aujourd'hui, pour la Fédération Internationale de la Croix-Rouge et du Croissant-Rouge, la coordination de toutes les opérations d'aide à l'habitat dans 49 pays de l'Afrique subsaharienne.

Je tiens à exprimer ma profonde gratitude pour l'engagement sans faille de nos bénévoles, nos donateurs et nos salariés ainsi qu'aux pouvoirs publics. Sans leur soutien nous ne pourrions prévenir et alléger les souffrances humaines, protéger la vie, la santé et la dignité des personnes.



Michel Simonis

Directeur général de la Croix-Rouge luxembourgeoise

Améliorer la qualité de vie et l'inclusion sociale des personnes fragilisées

6



Prévenir l'exclusion sociale

La Croix-Rouge luxembourgeoise dispose de plusieurs services animés par des travailleurs sociaux en prise directe avec les réalités sociales, sanitaires et économiques subies par les personnes vivant dans la précarité. Ces professionnels apportent leur expertise dans un champ social en perpétuelle mutation.

5 728

Les dossiers de 5 728 ménages ont été traités par les Office sociaux gérés par la Croix-Rouge luxembourgeoise

4 617

visites aux Vestiaires de la Croix-Rouge

40 000 €

de recettes à la boutique Vintage M(o)od



Subvenir aux besoins de première nécessité

Alors que la précarité ne cesse de progresser, couvrir les besoins de

première nécessité comme l'alimentation et l'habillement est devenu un enjeu majeur pour les plus démunis. Afin de lutter contre cette situation alarmante, la Croix-Rouge luxembourgeoise a mis en place un dispositif d'aide déployé sur tout le territoire luxembourgeois.

35 378

passages aux 8 épiceries sociales

5 590

personnes servies



Accueillir ceux qui n'ont pas de toit

Face à la détérioration de l'offre de logements au Luxembourg pour les personnes les plus fragiles, la Croix-Rouge luxembourgeoise s'investit pour que chacun puisse bénéficier du droit fondamental au logement, quels que soient son statut et son origine.

7 316

passages au Bistrot social « Am Haff »

2 495

passages au Nightshelter

20 972

repas servis lors de la Wanteraktioun



Donner refuge à ceux qui ont fui leur pays

La mission du Service Migrants et Réfugiés est « d'œuvrer pour que les migrants vivent dans la dignité en activant et valorisant leurs ressources ». Pour accomplir cette mission, une équipe pluridisciplinaire de 76 collaborateurs accueille, informe et assiste les demandeurs de protection internationale (DPI) en collaboration avec les autres services de la Croix-Rouge luxembourgeoise, l'Office luxembourgeois de l'accueil et de l'intégration (OLAI) et d'autres administrations et associations.

2 322

personnes ont demandé l'asile au Luxembourg en 2017

922

bénéficiaires ou demandeurs de protection internationale logés dans les structures de la Croix-Rouge luxembourgeoise

7 650

consultations sociales effectuées par les équipes LSKO

La majorité des bénéficiaires viennent de **Syrie** et d'**Irak**.



Échapper à la marginalisation

Que ce soit dans le cadre de la prévention de violences domestiques, de l'aide aux travailleurs du sexe ou à des personnes ayant subi un accident de la vie, la Croix-Rouge luxembourgeoise s'investit au quotidien avec des équipes spécialisées pour aider les personnes vulnérables à sortir de la précarité et à retrouver leur dignité.

1 897

consultations pour auteurs de violence domestique au sein de Riicht Eraus

721

sexworkers ont reçu le soutien de dropln

221 000 €

alloués par le Fonds de Solidarité

Aides sociales

Liste des services

- Abricœur
- Bistrot social « Am Haff »
- dropln
- Épiceries sociales
- Fonds de Solidarité
- Haus 1
- Help
- Interprétariat interculturel
- LSKO
- Nightshelter
- Offices sociaux
- Riicht Eraus
- Service Migrants et Réfugiés
- Vestiaires
- Vintage M(o)od
- Wanteraktioun

Protéger et accompagner les enfants et les familles



8

Les enfants et les jeunes se retrouvent souvent en situation de fragilité, voire en danger lorsqu'ils sont confrontés à des difficultés psycho-sociales, relationnelles ou physiques. Pour mettre toutes les chances de leur côté, la Croix-Rouge luxembourgeoise s'engage dans l'accompagnement des enfants et des familles et propose des services de soutien psychologique, social ou éducatif.



85

familles soutenues en post-adoption

40

enfants et adolescents et 7 jeunes mamans avec leurs enfants logés et encadrés au Centre d'Accueil Norbert Ensch

156

enfants ont bénéficié d'un accompagnement thérapeutique ambulatoire au Centre thérapeutique Kannerhaus Jean

46 familles

avec 114 enfants en situation de crise suivis par Families First

214

enfants suivis par le service Placement familial

150

adolescents en consultation chez Psy-Jeunes

L'aide à l'enfance et la famille

Liste des services

- Centre d'Accueil Norbert Ensch
- Centre thérapeutique Kannerhaus Jean
- Families First
- Familljenhëllef
- Maison de l'Adoption
- Perspectives
- Placement familial
- Psy-Jeunes
- Service Adoption
- Weesen-Elteren

Favoriser l'épanouissement de tous les jeunes



Permettre aux plus jeunes d'acquérir des compétences personnelles et sociales en dehors du cadre familial, c'est leur donner une chance supplémentaire de devenir des adultes indépendants et responsables. La Croix-Rouge luxembourgeoise s'y engage par le biais de ses Maisons Relais et Crèches, ses Maisons des Jeunes, son Service Vacances ou Hariko.



3 491

enfants fréquentent les 15 Maisons Relais et les 6 crèches de la Croix-Rouge

20 822

passages dans les 8 Maisons des Jeunes

635

enfants ont participé aux colonies de vacances

11 %

des enfants participant aux colonies de vacances présentaient un handicap

9

362

jeunes inscrits au Hariko

760

ateliers organisés par Hariko dans 24 disciplines

L'éducation non formelle

Liste des services

- Hariko
- Lëtzebuenger Jugendroutkräiz
- Maisons des Jeunes
- Maisons Relais et Crèches

Prendre soin des personnes dépendantes ou malades



Aides aux personnes âgées et isolées

Depuis plus de 20 ans, la Croix-Rouge luxembourgeoise développe son offre de services et de soins à domicile en faveur des personnes malades, âgées et en perte d'autonomie afin de leur permettre de continuer à vivre chez elles tout en conservant une qualité de vie convenant à leurs attentes.

714972

heures d'aides et de soins prestées
au sein du réseau HELP

95%

de clients satisfaits des prestations
fournies

3931

heures de présence bénévole auprès
des 82 bénéficiaires d'Iris



10

Les actions de la Croix-Rouge luxembourgeoise visent à faciliter le quotidien des personnes malades, âgées ou en perte d'autonomie. Grâce à l'interaction de ses différents services, capables d'intervenir dans tous les domaines, la Croix-Rouge luxembourgeoise est devenue un acteur majeur de la santé au Luxembourg.



Les structures d'accueil et de soins

Le Centre intégré pour personnes âgées de Junglinster est un lieu convivial et vivant. Une grande importance est donnée aux échanges sociaux et à l'animation des résidents. Le Centre de Convalescence du Château de Colpach a continué à répondre, quant à lui, aux besoins des patients qui doivent se remettre d'une opération chirurgicale grave ou d'une maladie de longue durée tout en se préparant à son nouveau rôle spécialisé dans la réhabilitation post-oncologique et physique que la Loi hospitalière lui confère à partir de 2018.

100

résidents pris en charge par le CIPA de Junglinster

62%

des pensionnaires sont âgés entre 80 et 89 ans

60

Capacité d'accueil de 60 lits au Centre de Réhabilitation du Château de Colpach

Santé

Liste des services

- Centre de Réhabilitation du Château de Colpach
- Centre intégré pour personnes âgées de Junglinster
- Iris
- Repas sur Roues
- Soins à domicile

Secourir et sauver des vies



11

Participer activement à sauver des personnes et à améliorer les conditions de vie des blessés ou malades est une des vocations fondamentales de la Croix-Rouge luxembourgeoise.

13 758

donneurs de sang

2 368

personnes formées aux gestes de premiers secours

18

permanences de l'unité mobile d'intervention ambulancière lors de manifestations sportives et culturelles

14 350

heures d'entraînement ou d'intervention par l'unité cynotechnique

627

tests de dépistage du VIH menés par HIV Berodung

Santé

Liste des services

- Ambulances
- Centre de Transfusion sanguine
- Formation 1^{ers} secours
- HIV Berodung
- Unité cynotechnique

Agir pour réduire la souffrance dans le monde



49

La Shelter Research Unit coordonne toutes les opérations d'aide à l'habitat dans les **49 pays** d'Afrique subsaharienne.

Programmes de prévention et de réhabilitation :

Au Burkina Faso :

80 000

Près de **80 000 personnes** approvisionnées en eau

80

maisons durables construites



Au Burundi :

150

personnes formées à la maçonnerie, à la création d'une pépinière, à l'aménagement d'un puits ou à la prévention

80

maisons construites

120 000

végétaux plantés



12

L'Aide internationale de la Croix-Rouge luxembourgeoise est spécialisée dans la mise en place d'abris d'urgence ainsi que dans l'amélioration de l'habitat des victimes de conflits et de catastrophes naturelles. En collaboration avec la Shelter Research Unit de la Fédération internationale des Sociétés de la Croix-Rouge et du Croissant-Rouge, elle intervient dans les foyers de crise à travers le monde.



76

cases construites au Sénégal

1200 m²

de surfaces construites (10 dépôts, 2 centres communautaires et 2 écoles) au Laos

2,8 km

Construction de **2,8 km** de digues dans la région de Gaya au Niger



Aide humanitaire d'urgence :

200 000

Plus de **200 000 réfugiés** Rohingyas soutenus au Bangladesh grâce au déploiement de l'Emergency Response Unit BeNeLux

32 000

Distribution de biens de première nécessité à **32 000 personnes** dans la province d'Adamawa au Nigéria



Crises de longue durée :

261

maisons en terre crue construites à Diffa au Niger

29

maçons formés suite au séisme de 2015 au Népal

600 563

L'hôpital municipal de Kramatorsk en Ukraine couvre les besoins sanitaires de **600 563 personnes**



Aide Internationale

Liste des services

- Aide humanitaire
- Coordination de programmes
- Shelter Research Unit



Les services de la Croix-Rouge luxembourgeoise

Solidarité Aides sociales

Abriccœur

Ce service a pour objectif de sortir les exclus de la rue et de leur prêter l'attention dont ils manquent tant au quotidien.

Bistrot social « Am Haff »

Le Bistrot social « Am Haff » est un refuge et un lieu d'accueil sans discrimination pour les marginaux et les plus vulnérables dont la grande majorité souffre d'addictions à l'alcool ou aux drogues.

Dropln

Les *sexworkers* se rendent dans ce dispensaire pour y trouver écoute, soutien ainsi qu'un suivi médical, social, psychologique et matériel. Le service lutte contre l'exclusion sociale à laquelle ces personnes sont confrontées.

Épiceries sociales

Les 8 Croix-Rouge Buttek permettent aux personnes ayant des difficultés financières d'accéder à des produits et à des denrées alimentaires fraîches et de qualité au tiers du prix du marché.

Fonds de Solidarité

Créé en 2013, ce fonds permet de venir en aide aux personnes vulnérables par l'attribution d'aides financières.

Haus 1

Depuis 2016, la Croix-Rouge luxembourgeoise assure l'accompagnement social d'une trentaine de personnes logées dans des chambres meublées créées par la Ville de Luxembourg à Hamm.

Helpline sociale

Elle sert de relais entre les usagers qui la contactent par téléphone ou par e-mail pour obtenir de l'aide ou des renseignements et les professionnels du domaine social.

Interprétariat interculturel

Le service forme des traducteurs et interprètes pour les mettre à disposition des administrations et des institutions proposant une aide sociale, sanitaire ou financière à des personnes qui ne maîtrisent pas les langues usuelles du pays.

LISKO

Le *Lëtzebuurger Integratiouns- a Sozialkohäsiouns-zenter*, centre d'intégration et de cohésion sociale, aide depuis 2016 les bénéficiaires de protection internationale à s'intégrer dans la société luxembourgeoise, notamment grâce à un projet d'intégration personnalisé.

Nightshelter

Cette structure, créée en 2017, ouverte 7 jours sur 7 et de 19 à 9 heures, est une halte de nuit pour les sans-abri. Elle peut héberger 11 personnes.

Offices sociaux

Ces services dispensent l'aide sociale aux personnes pour le compte des autorités communales, grâce aux contacts avec les différents acteurs spécialisés.

Riicht Eraus

Les auteurs de violences domestiques peuvent y suivre des consultations psychologiques et trouver les ressources nécessaires pour changer de comportement.

Service Migrants et Réfugiés

Ce service prend en charge les migrants et demandeurs de protection internationale dès leur arrivée au Luxembourg afin de leur garantir des conditions de vie dignes et sûres. Il gère actuellement 13 structures d'accueil.

Vestiaires

Le service collecte des vêtements pour les redistribuer à des personnes dans le besoin comme les réfugiés et les sans-abri dans trois vestiaires. Un centre national de tri a ouvert ses portes pour faciliter cette activité.

Vintage M(o)od

La boutique second hand solidaire, située à Bonnevoie, Luxembourg-Ville, a ouvert ses portes fin 2016 et propose à la vente le surplus de dons ou articles qui ne sont pas adaptés aux besoins des bénéficiaires des Vestiaires.

Wanteraktioun

Du 1^{er} décembre au 31 mars, les sans-abri y trouvent des repas chauds, peuvent participer à des activités ou bénéficier de soins de santé primaires de 12 à 17 heures tous les jours.

Aide à l'enfance et à la Famille

Centre d'Accueil Norbert Ensch

Ce service a pour objectif de sortir les exclus de la rue et de leur prêter l'attention dont ils manquent tant au quotidien.

Centre thérapeutique Kannerhaus Jean

Cette structure aide les enfants en situation de détresse émotionnelle et sociale grâce à un accompagnement thérapeutique et scolaire, basé sur des méthodes diversifiées, incluant la famille et des enseignants.

Families First Luxembourg

Éviter le placement des enfants et aider les familles en crise à retrouver de la stabilité sont les missions de ce service qui agit dans l'urgence en fonction des situations.

Familljenhëllef

Ce service apporte une assistance psychologique, sociale ou éducative à des familles en difficulté à raison d'une ou deux consultations par semaine.

Maison de l'Adoption

Ce centre de ressources sur l'adoption propose accompagnement, coaching parental et soutien thérapeutique aux adoptants.

Perspectives

Perspectives soutient des jeunes qui souhaitent se sortir de difficultés psycho-sociales et sont prêts à suivre les conseils des éducateurs pour s'intégrer socialement et professionnellement.

Placement familial

Ce service assure le bon déroulement des placements d'enfants dans des familles d'accueil. Son action va de la sélection et la préparation des familles d'accueil au suivi de l'enfant placé. Il est également l'intermédiaire entre les familles biologiques et d'accueil ainsi que les intervenants externes concernés par le placement.

Psy-Jeunes

Les jeunes en souffrance psychologique et leur entourage y trouvent une aide psychologique et psychothérapeutique lors de consultations hebdomadaires.

Service Adoption

Plus qu'un intermédiaire entre les enfants en besoin d'adoption et les futurs parents au Luxembourg et à l'étranger, le service assure un accompagnement pendant le processus d'adoption et après.

Weesen-Elteren

Des parents en deuil viennent en aide à d'autres parents ayant perdu un enfant, par des réunions, des activités et une helpline.

Éducation non formelle

Hariko

La création est au centre de ce projet d'intégration des jeunes Luxembourgeois et demandeurs de protection internationale (DPI) par la pratique de disciplines artistiques.

Maisons Relais et crèches

Les 15 Maisons Relais et les 6 crèches, gérées pour le compte de communes, accueillent en journée les enfants de moins de 12 ans. Elles sont conventionnées dans le cadre du dispositif « chèque-service ».

Maisons des Jeunes

Les jeunes de 12 à 26 ans sont les bienvenus dans ces 8 structures qui, en plus d'activités sportives et culturelles, proposent écoute et aide afin de stimuler le développement personnel.

Service Vacances

Le service propose des colonies de vacances pour tous les jeunes de 4 à 17 ans, indépendamment de leur contexte familial et économique ou d'un éventuel handicap.

Santé

Aide à la personne

Aides et Soins

Acteur principal du réseau HELP, ce service preste des soins et de l'aide à domicile tout en maintenant l'autonomie et la qualité de vie des patients.

Repas sur Roues

Des repas sont livrés quotidiennement aux citoyens vulnérables des 28 communes partenaires.

Iris

Anciennement appelé « Eng Hand fir déi Krank », le service Iris forme et encadre des bénévoles rendant visite à domicile aux personnes âgées, malades et isolées pour améliorer leur qualité de vie.

Structures d'accueil et de soins

CIPA – Grande-Duchesse Joséphine-Charlotte

Situé à Junglinster, ce centre intégré pour personnes âgées prend en charge 100 pensionnaires indépendamment de leur état de santé et leur propose des soins ainsi que des activités sociales et de bien-être.

Centre de Réhabilitation du Château de Colpach

Le Centre de réhabilitation assure une prise en charge de haut niveau et permet une récupération optimale des performances fonctionnelles, une meilleure autonomie et une amélioration de la qualité de vie des patients nécessitant un traitement post-oncologique ou physique.

Secourir et sauver des vies

Centre de Transfusion sanguine

L'établissement a pour mission d'assurer aux patients des établissements de santé luxembourgeois qui en ont besoin, les produits sanguins nécessaires tant du point de vue qualitatif que quantitatif selon le principe d'autosuffisance nationale..

HIV Berodung

Les objectifs de ce service sont la prévention, le dépistage, le soutien et l'encadrement psychosocial des personnes atteintes du SIDA, de l'hépatite C ou d'autres infections sexuellement transmissibles (IST).

Ambulances

Grâce aux secouristes bénévoles et aux professionnels, ce service assure les transports nationaux et internationaux de patients et de produits sanguins ainsi que des permanences lors d'événements sportifs et culturels.

Formation premiers secours

Ces formations permettent d'acquérir les compétences nécessaires aux gestes de premiers secours ou de rafraîchir des connaissances acquises par le passé. Elles sont organisées dans les communes, les entreprises ou au centre de formation de la Croix-Rouge luxembourgeoise.

Unité cynotechnique

Au Luxembourg ou à l'étranger, les bénévoles de l'unité et leurs chiens recherchent des personnes égarées ou ensevelies suite à une catastrophe comme un tremblement de terre ou l'effondrement d'un immeuble.

Humanitaire

Aide internationale

La Croix-Rouge luxembourgeoise est spécialisée dans la mise en place d'abris d'urgence et de solutions d'habitat post-urgence grâce à sa collaboration étroite avec la Shelter Research Unit de la Fédération internationale des Sociétés de la Croix-Rouge et du Croissant-Rouge (IFRC). Elle répond également aux urgences humanitaires grâce à des partenariats avec ses sociétés sœurs.

Shelter Research Unit

La SRU est une unité de recherche et de développement, basée à Bertrange (L), qui développe des solutions d'abri efficaces, économiques et rapides à déployer dans des foyers de crise à travers le monde.

Les

7

principes

croix-rouge
luxembourgeoise
Menschen helfen 

unité

Le Mouvement ne peut être représenté que par une seule Société de la Croix-Rouge ou du Croissant-Rouge dans un même pays. Elle doit être ouverte à tous et étendre son action humanitaire au territoire entier.

universalité

Le Mouvement International de la Croix-Rouge et du Croissant-Rouge, au sein duquel toutes les Sociétés ont des droits égaux et le devoir de s'entraider, est universel.

indépendance

Le Mouvement est indépendant. Auxiliaires des pouvoirs publics dans leurs activités humanitaires et soumises aux lois qui régissent leur pays respectif, les Sociétés nationales doivent pourtant conserver une autonomie qui leur permette toujours d'agir selon les principes du Mouvement.

humanité

Né du souci de porter secours sans discrimination aux blessés des champs de bataille, le Mouvement International de la Croix-Rouge et du Croissant-Rouge, sous son aspect national et international, s'efforce de prévenir et d'alléger en toutes circonstances les souffrances des hommes. Il tend à protéger la vie et la santé ainsi qu'à faire respecter la personne humaine. Il favorise la compréhension mutuelle, l'amitié, la coopération et une paix durable entre tous les peuples.

impartialité

Le Mouvement ne fait aucune distinction de nationalité, de race, de religion, de condition sociale et d'appartenance politique. Il s'applique seulement à secourir les individus à la mesure de leur souffrance et à subvenir par priorité aux détrences les plus urgentes.

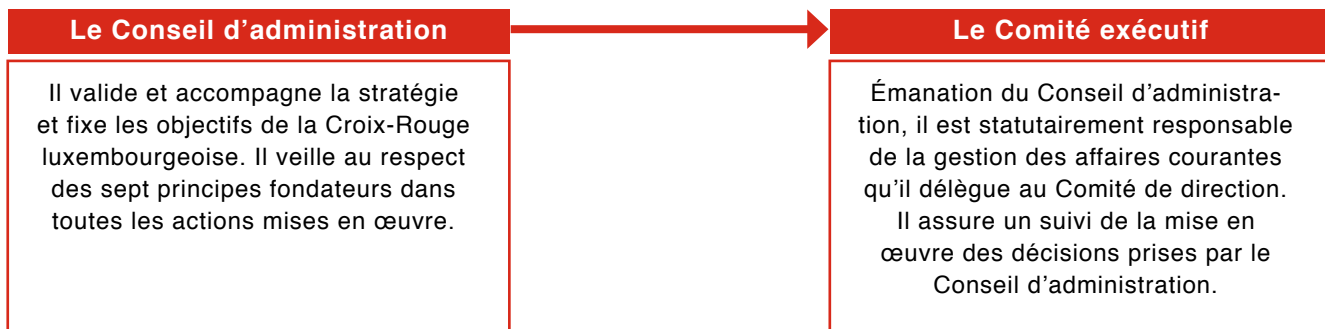
volontariat

Chaque fois qu'un geste gratuit soulage une souffrance, c'est le triomphe de l'humanité sur la pauvreté, la maladie, la violence de l'homme ou des forces de la nature. Lorsque cet acte s'accomplit dans le cadre du Mouvement international de la Croix-Rouge et du Croissant-Rouge sous toutes les latitudes, c'est un maillon d'une solidarité universelle.

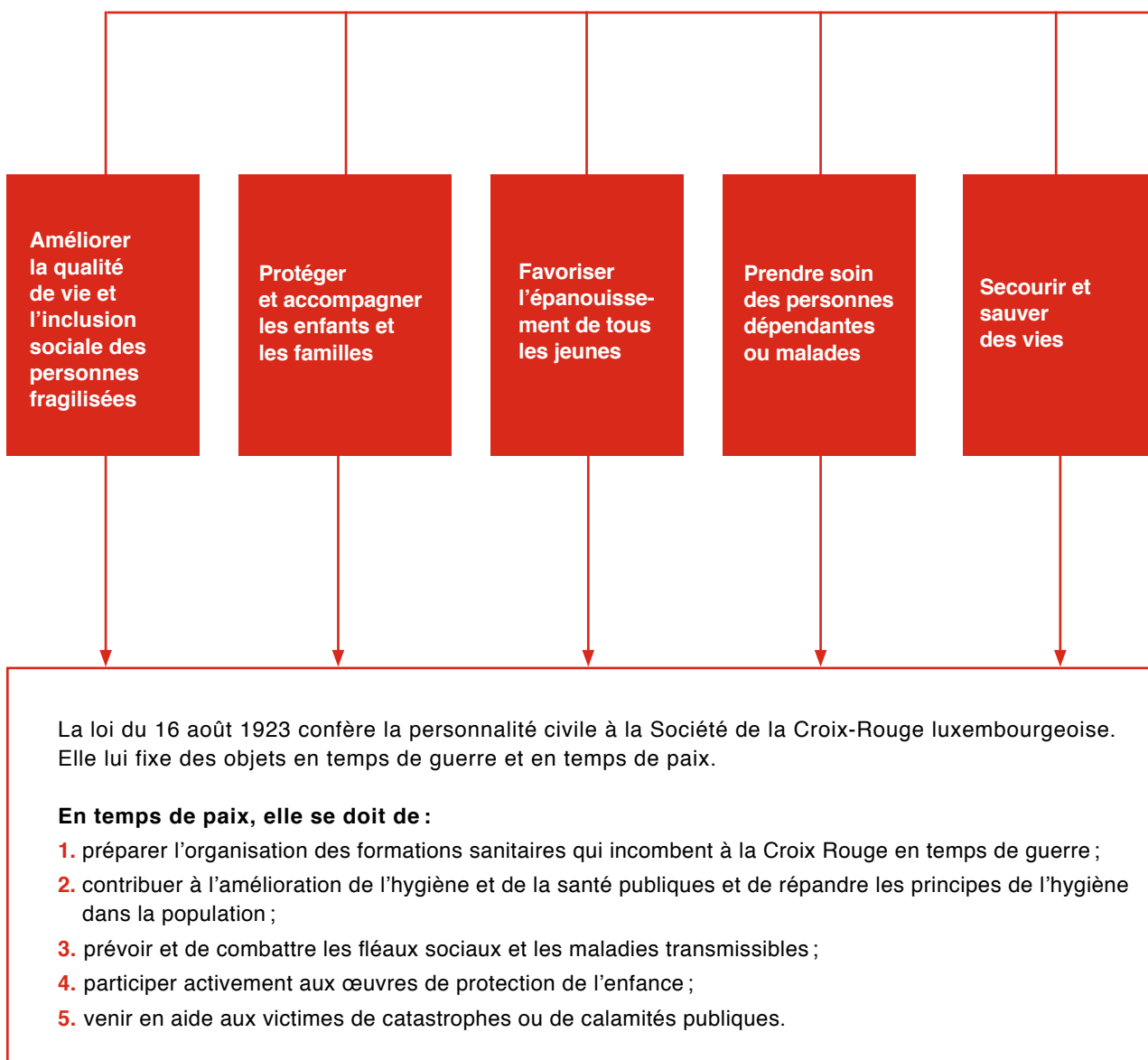
neutralité

Afin de garder la confiance de tous, le Mouvement s'abstient de prendre part aux hostilités et, en tout temps, aux controverses d'ordre politique, racial, religieux et idéologique.

Organisation et gouvernance



18



Le Comité de Direction

Composé de salariés, il dirige au quotidien les activités et services de la Croix-Rouge luxembourgeoise. Il rend des comptes au Comité exécutif sur les projets et activités en cours et lui soumet les principales décisions à prendre.

Agir pour réduire la souffrance dans le monde

Sections locales de la Croix-Rouge luxembourgeoise

Les sections locales représentent la Croix-Rouge luxembourgeoise à travers le pays. Leurs 2 000 bénévoles assurent la quête du Mois du Don et organisent de nombreuses activités, pour collecter des fonds au profit des actions de la Croix-Rouge.

Conseil d'administration

Membres de droit :

Le Président de la Chambre des Députés :

Mars Di Bartolomeo

Le Président du Conseil d'État :

Georges Wivenes

Le Président de la Chambre d'Agriculture :

Marco Gaasch

Le Président de la Chambre des Métiers :

Tom Oberweis

Le Président de la Chambre des Salariés :

Jean-Claude Reding

Le Président de la Chambre de Commerce :

Michel Wurth*

La Bourgmestre de la Ville de Luxembourg :

Lydie Polfer

Le Bourgmestre de la Ville d'Esch-sur-Alzette :

Georges Mischo

* Michel Wurth est également membre nommé du Conseil d'administration.

Membres nommés :

Son Altesse Royale
la Grande-Duchesse

Pierre Ahlborn

Jerry Ast

Paul Bach

Dr Germain Becker

Fernand Bley

Pierre Bley

Dr Carlo Bock

Marianne Breuer-Kohnen

Pierre Dillenburg

Valérie Dupong

André Feiereisen

Jules Geisen

Dr Robert Goerens

Dr Sonja Hoffmann

Manou Hoss**

Pierre Jaeger

Bob Kneip

Rita Krombach-Meyer

Roland Kuhn

Tom Loesch

Dr Robert Mangen

Dr Daniel Mart

Philipp Müller

Dr Michel Nathan

Marlyse Neuen-Kauffman

Reginald Neuman

Franz Prost

Marie-Paule Prost-Heinisch

Dr Richard Schneider

Benoît Sirot

Florence Taddeï

** Invitée permanente au Comité exécutif de la Croix-Rouge luxembourgeoise



croix-rouge luxembourgeoise

La Croix-Rouge luxembourgeoise

an

Panorama 2017



dir

