

100 ans croix-rouge luxembourgeoise
Menschen helfen

EN 2014, LA CROIX-ROUGE LUXEMBOURGEOISE A FÊTÉ SES 100 ANS.

Les festivités du Centenaire ont démontré comment la Croix-Rouge luxembourgeoise mobilise la solidarité humaine pour améliorer les conditions d'existence des personnes vulnérables. Au fil du programme d'anniversaire, l'histoire et l'action de l'organisation ont été valorisées à travers de nombreux événements.

« Nous souhaitons mettre en avant ce siècle d'aide, de dévouement et d'engagement humain qui a fait de la Croix-Rouge ce qu'elle est aujourd'hui », a expliqué Henri Anhorn, président du comité d'organisation du 100^e anniversaire, lors de la présence de nos donateurs ainsi que nos collaborateurs. Depuis un siècle, la Croix-Rouge est un ensemble d'hommes et de femmes qui s'investissent pour améliorer le quotidien de personnes vulnérables et qui continuent de le faire aujourd'hui avec la même ardeur. »

Le 100^e anniversaire de la Croix-Rouge a été l'occasion de mener une réflexion approfondie sur la stratégie de l'organisation. À l'aube de son second siècle d'existence, la Croix-Rouge fait face à des défis croissants en matière de lutte contre la précarité, cette ambition qui s'appuie sur un engagement solidaire sans cesse renouvelé » a déclaré Michel Simonis, Directeur général, à l'occasion des festivités.

Le financement du programme anniversaire a été assuré grâce à sept entreprises mécènes : ArcelorMittal, Banque de Luxembourg, BGL BNP Paribas, Cactus, Deloitte, Etniker Hoes & Prussen et Luxor Group. De plus, des sponsors sont intervenus pour chaque événement afin que les recettes générées bénéficient à l'action de la Croix-Rouge en faveur des personnes vulnérables.

Menschen helfen

AU SERVICE DE L'HUMANITÉ

La Croix-Rouge luxembourgeoise, 100 ans d'histoire ?

C'est la question que s'est posé Charles Barthel, directeur du Centre d'études et de recherches européennes Robert Schuman. En se plongeant dans les archives luxembourgeoises et internationales à l'occasion du centenaire de la Croix-Rouge, il relève que les origines de l'organisation remontent bien plus loin. En effet, le premier « Comité central de secours aux militaires blessés sans distinction de nationalité » fut créé au Luxembourg au moment de la guerre franco-prussienne de 1870. Après avoir rendu de grands services sur les champs de bataille en Sarre, en Lorraine et en Ardennes, la société charitable s'éclipse toutefois assez rapidement au lendemain des hostilités.

La renaissance de l'organisation sous le nom de Croix-Rouge luxembourgeoise, dès le déclenchement de la Grande Guerre en août 1914, marque le début d'un siècle d'engagement et de solidarité au service des plus démunis.

Ce synopsis historique est basé sur des extraits issus de l'ouvrage « Au service de l'humanité – Histoire de la Croix-Rouge luxembourgeoise » de Charles Barthel. Le livre peut être commandé pour 50 € - Les bénéfices sont reversés intégralement au profit des activités de la Croix-Rouge.
Tél. : 27 55 - info@croix-rouge.lu

1870



Une ambulance de la Croix-Rouge pendant la 1^{re} guerre mondiale 1914-1918

1870

Dès la mi-juillet 1870, le ministre d'Etat Emmanuel Servais estime que le Grand-Duché ne pourra pas se dérober au défi humanitaire qui l'attend en cas de guerre franco-allemande. Aussi décide-t-il qu'un Comité national prenne en main l'organisation des secours.

La bataille de Spicheren en Lorraine, le 6 août, donne le coup d'envoi à l'entrée en action de la Croix-Rouge du Grand-Duché.

Au plus fort des combats, les Allemands acceptent volontiers le secours offert à leurs soldats par le Comité central luxembourgeois. Après la victoire allemande, le chancelier von Bismarck ne se gêne pourtant pas de réserver aux bons samaritains une sacrée surprise. Ses revendications relatives aux chemins de fer du Grand-Duché sont ressenties par nos compatriotes comme un coup de massue qui contribue largement à faire passer le premier épisode de la Croix-Rouge nationale à la trappe de l'histoire.

En 1871 un malencontreux concours de circonstances, relevant de la politique internationale plutôt que de celle de la Croix-Rouge, a finalement conduit à la frustration de la Croix-Rouge d'une partie de ses lauriers, notamment du plus bel effet secondaire qu'elle avait provoqué sur le plan de l'émergence de la nation luxembourgeoise.



Jacquemart



Le personnel soignant devant le domicile des Mayrisch à Dudelange, transformé en hôpital durant la première Guerre mondiale

LES MOMENTS FORTS DE L'ANNIVERSAIRE

Mois du don I + YOU

Pendant le mois d'avril, près de 2 000 bénévoles ont allié les ruses pour la traditionnelle collecte de porte-à-porte. La campagne Centenaire « I + YOU » a été lancée. Le Mois du Don 2014 a permis de collecter 894 660 €.



Timbre Menschen helfen 100 ans et collector

Le 1^{er} avril, la Croix-Rouge luxembourgeoise était fière de présenter le timbre « Menschen helfen », émis par POST Luxembourg et disponible dans tous les bureaux de poste. Un collecteur en édition limitée reprenant l'ensemble des timbres Croix-Rouge créés au cours des 50 dernières années a également été produit. Le bénéfice de sa vente était destiné à la Croix-Rouge.



Service Villeroy & Boch

Villeroy & Boch a présenté en août une série spéciale « Centenaire » en édition limitée. Pour chaque article acheté, 10 euros ont été reversés à la Croix-Rouge.



Journée Croix-Rouge

La Croix-Rouge luxembourgeoise a célébré son 100^e anniversaire le 10 mai avec ses bénévoles, collaborateurs, bénéficiaires et tous ceux qui ont voulu se joindre à la fête. Les services et les sections locales bénévoles de la Croix-Rouge se sont mobilisés dans 14 localités pour proposer des animations pendant une journée complète. C'est sur une touche de bonne humeur et de solidarité, que s'est déroulé cette journée, dans l'esprit des valeurs de la Croix-Rouge.



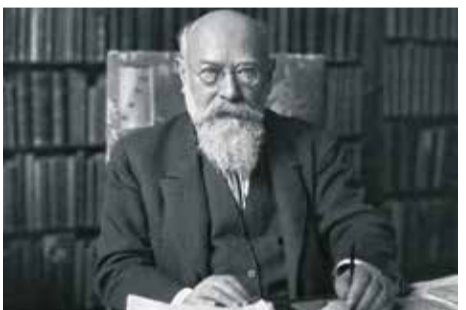
Exposition sur le 100^e anniversaire de la Croix-Rouge

Le Musée d'Histoire de la Ville de Luxembourg a proposé une exposition du 16 mai 2014 au 20 mars 2015 sur l'histoire de la Croix-Rouge au Luxembourg et dans le monde.



1923

Le vote de la loi du 16 août 1923 sur la Croix-Rouge confère la personnalité juridique. En même temps la société de bienfaisance régularise sa situation statutaire qui était longtemps demeurée très floue.



Emile Mayrisch dans son bureau

1923



Aline Mayrisch



Dispensaire de puériculture

1925

Aline Mayrisch est persuadée que l'un des rouages essentiels de la protection sociale de l'enfance consiste en une « école des mères ». Les dispensaires de puériculture paraissent un outil efficace pour les mères démunies, ayant besoin de conseils et de soutien. Le 15 janvier 1925, le premier dispensaire de puériculture est inauguré à Dudelange.

Inauguration Monument 100 ans

En l'honneur des hommes et des femmes qui s'engagent depuis un siècle en faveur des personnes vulnérables, l'artiste Jean-Jacques Kohn a conçu et réalisé, grâce au soutien matériel d'ArcelorMittal, la sculpture « People ». L'œuvre, composée de cinq éléments en acier, inox et cuivre, a été installée sur le site du Casino de Dudelange et a été dévoilée en présence de nombreuses personnalités le 26 septembre. L'événement a été rehaussé par une conférence de Charles Barthel sur les activités de la Croix-Rouge au début de la Première Guerre mondiale.



D'Keess op an d'Klacken eraus

Un concert à la Rockhal organisé par la Fondation Thierry Van Werveke a clôturé le 13 décembre le programme des festivités. Le concert a réuni les plus grands musiciens rock luxembourgeois. Les fonds récoltés financent un projet de micro-crédit pour les jeunes en difficulté.



Red Cross Triple C

Le stade de l'INS a accueilli l'événement sportif du 100^e anniversaire le 29 juin. Des nombreuses équipes d'entreprises, ont soutenu la Croix-Rouge en s'affrontant lors d'épreuves sportives organisées par la section internationale de la Croix-Rouge luxembourgeoise.

Livre historique sur la Croix-Rouge luxembourgeoise



Charles Barthel, directeur du Centre d'études et de recherches européennes Robert Schumann, a relevé le défi de retracer l'histoire de la Croix-Rouge luxembourgeoise. Le livre, qui a été présenté en septembre, raconte de manière passionnante comment l'organisation est née et quels ont été les défis majeurs auxquels elle a été confrontée au fil des années.



Charles Barthel, directeur du Centre d'études et de recherches européennes Robert Schumann, a relevé le défi de retracer l'histoire de la Croix-Rouge luxembourgeoise. Le livre, qui a été présenté en septembre, raconte de manière passionnante comment l'organisation est née et quels ont été les défis majeurs auxquels elle a été confrontée au fil des années.

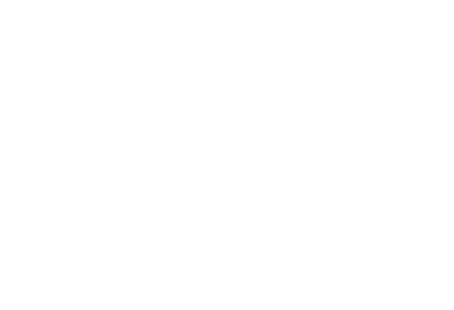


La première colonie de vacances de la Croix-Rouge

1952

La première colonie de vacances initiée par la Croix-Rouge de la Jeunesse est organisée en 1952 en France, à Schiesrothried, dans les environs de Colmar. La mise en place de ces colonies aux activités multiples pour objectif de permettre à des enfants issus de milieux défavorisés de partir en vacances en même temps que les enfants de familles aisées. Une attention particulière est portée aux enfants à la santé fragile, qui profitent de l'air de la mer au sein de colonies organisées sur la côte belge ou du climat montagneux en Suisse.

1959



Certificat de donneur de sang

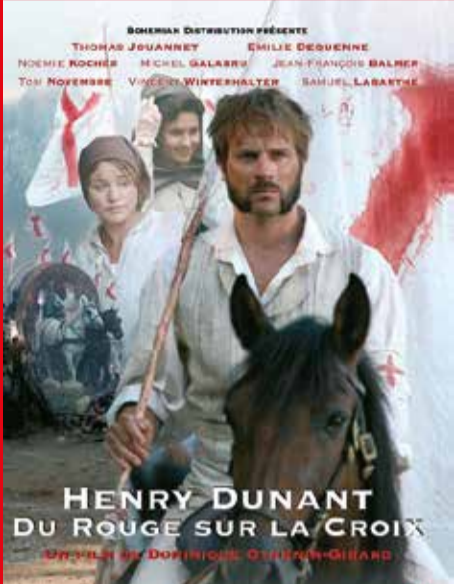
1950

Le Centre de Transfusion Sanguine (CTS) de la Croix-Rouge luxembourgeoise ouvre ses portes. Élément clef de la mission de la Croix-Rouge, le CTS s'appuie sur ses nombreux donateurs de sang bénévoles. Donner son sang est un acte bénévole depuis 1954.

L'eménagement du service dans le parc de la Ville va de pair avec sa reconstruction fondamentale. Il avait commencé à fonctionner au milieu des années trente avec une quinzaine de donateurs de sang.

Redonthecross Movie Night

Le premier évènement du programme anniversaire s'est déroulé au Cercle Cité le 7 février avec la projection du film « Henry Dunant, du Rouge sur la Croix » de Dominique Othmani-Girard. Lors de la soirée, parrainée par ING Investment Management, le film a été commenté par son producteur, André Martin, de Bornheim Films, en présence de l'acteur principal Thomas Jouannet.



Bazar de la Croix-Rouge

Le traditionnel rendez-vous hivernal de la section locale de la Ville de Luxembourg s'est tenu le 16 novembre au Hall Victor Hugo sous le signe du centenaire.



Concert de Bienfaisance à la Philharmonie

Le 14 mars, la société Deloitte a sponsorisé la 11^e édition du concert de bienfaisance, en partenariat avec l'Orchestre Philharmonique du Luxembourg, en faveur de la Croix-Rouge au Grand Auditorium de la Philharmonie.

Bal du Centenaire



Le prestigieux Bal du Centenaire de la Croix-Rouge luxembourgeoise du 29 novembre sous le chapiteau de la Banque de Luxembourg, a connu un succès exceptionnel. En effet, le Bal a permis de collecter plus de 500 000 € en faveur de l'unité de recherche en aide d'urgence.

Séance académique en présence de LL.AA.RR. le Grand-Duc et la Grande-Duchesse

Le 18 mars, la Croix-Rouge luxembourgeoise a célébré son 100^e anniversaire au Grand-Théâtre de la Ville de Luxembourg en présence de LL.AA.RR. le Grand-Duc et la Grande-Duchesse ainsi que de nombreuses personnalités du Luxembourg et de l'étranger.

La soirée a été marquée par le discours de S.A.R. la Grande-Duchesse, Présidente de la Croix-Rouge luxembourgeoise, qui a salué l'engagement continu des bénévoles et des donateurs : « Cela fait un siècle maintenant que la Croix-Rouge est à l'écoute des plus démunis et qu'elle s'efforce de soulager les familles en détresse. Ma profonde gratitude va à notre Croix-Rouge, avec sa formidable équipe de bénévoles et de professionnels, qui tout au long de ces années, n'ont cessé d'opposer leur bonne volonté et leur engagement au malheur et à la misère de notre société ».



1988

Lors de la création du service Aidsberatung en 1988, les médicaments contre le Sida n'existent pas ou sont inefficaces. Les personnes contaminées ont peu de perspective une mort certaine dans des conditions souvent très pénibles. Dans le contexte de l'époque, le service se concentre sur l'accompagnement de personnes en fin de vie grâce à la mise en place d'une aide psychologique. Deux impératifs d'amélioration du service apparaissent rapidement : rendre possible des consultations confidentielles et répondre à la demande d'hébergement formulée par un nombre croissant de malades.

1990

2000

La Croix-Rouge luxembourgeoise crée une nouvelle entité pour proposer des soins et des aides à domicile aux personnes malades et dépendantes. Doheem versuergt s'est développé ses antennes locales sur l'ensemble du territoire luxembourgeois : de 2 antennes en 1999, le service passe à 19 sites aujourd'hui. Actuellement, le service, qui opère sous l'enseigne HELP, prend en charge 10 000 clients par an et compte quelque 1 200 collaborateurs.



Une soignante au domicile d'une patiente

2004



Nettoyage de la bande côtière suite au tsunami au Sri Lanka en 2005

2014